

SUBÚRBIA



Motorola TV



...ly when you buy TV to take along!

...Choice in Television

'OLD' electrically...



...ment



Rid your home of garbage— with the time-proved, test-proved G-E Disposal!

...ment

GENERAL ELECTRIC



MY CALORIC HAS Cook-ability Plus

MULTI-FLAME BURNERS

GIANT OVEN WITH GLASS WINDOW

CONSERVE IT WITH WIDESPREAD COOKING & 37 MORE

Caloric

...ment

...and look at that Whopping Big Freezer Chest, TOO!

Every house needs Westinghouse

GENERAL ELECTRIC

Iron with ease...press like a ta

... WITH THIS WONDERFUL 2-IN-1 GENERAL ELECTRIC

USE IT AS A STEAM IRON.

USE IT DRY.

It's really 2 irons in 1

GENERAL ELECTRIC

This new Cyclo-matic Frigidaire will change your mind about the refrigerator you're going to buy

It's the only food freezer-refrigerator that has all 3 of the advantages most women have always wanted:

1. A built-in freezer
2. A built-in refrigerator
3. A built-in icebox

...ment

...ment

Uss

STAINLESS STEEL

Princely kitchens at pin-money prices

...ment

Youngstown Filter



SUBÚRBIA

LA CONSTRUCCIÓ
DEL SOMNI AMERICÀ

CONSORCI DEL
CENTRE DE CULTURA
CONTEMPORÀNIA
DE BARCELONA

Presidenta
Lluïsa Moret Sabidó

Vicepresident
Jaume Collboni Cuadrado

Directora general
Judith Carrera Escudé

*Vocals de la
Diputació de Barcelona*
Núria Parlón Gil
M. Eugènia Gay Rosell
Javier Villamayor Caamaño
Daniel Fernández González
Jaume Oliveras Maristany
Jordi Castellana Gamisans
Mònica Mateos Guerrero
Joan Rodríguez Portell
Emiliano Jiménez León

*Vocals de
l'Ajuntament de Barcelona*
F. Xavier Marcé Carol
Sara Jaurrieta Guarner
Ivan Pera Itxart

Secretària
Petra Mahillo García

Secretària delegada
Laura Esquerda Fontanills

Interventor
Josep Abella Albiñana

Interventora delegada
Mariam Bernal Martínez

EXPOSICIÓ

«Subúrbia. La construcció del somni americà» és una exposició del Centre de Cultura Contemporània de Barcelona (CCCB), on es presenta entre el 19 de març i el 8 de setembre de 2024.

Direcció del projecte
Jordi Costa

Comissariat
Philipp Engel

Assessor
Francesc Muñoz

Seguiment i producció del projecte
Mònica Ibàñez

Coordinació, recerca i documentació
Eva Gimeno
i Miquel Nogués
amb la col·laboració de Marian Boadas, Anissia Llibera Fontana i Roberta Tenci

Disseny del muntatge expositiu
Iñaki Baquero
i Iñigo Azpiazu
(BOPBAA)
amb la col·laboració de Marta Llinàs

Disseny de la gràfica expositiva
Marta Llinàs
(Estudi Canó)

Disseny gràfic de la comunicació
Estudi Wö

Coordinació del muntatge
Àlex Papalini
Mario Corea

Muntatge industrial
Croquis

Producció gràfica
Nogales Barcelona

Il·luminació i treballs elèctrics
Gabriel Porras, Rosó
Tarragona i Òscar Montfort

Registre i conservació
Neus Moyano
Susana García

Instal·lació d'obres originals
Josep Querol i Tti S.A.

Informes de conservació
Rosa Prat
Anna Ferran

Transport
Tti, S.A.

Assegurances
Confide / Liberty

Traduccions i correccions de textos
Jordi Curell
Sue Brownbridge

*AUDIOVISUALS
DE L'EXPOSICIÓ*

Coordinació i edició audiovisual
Juan Carlos Rodríguez

Animacions
Toni Curoó

Documentació i gestió de drets
Júlia Mur, Isabel Andrés
i Maria Gibert Espinós

Instal·lacions audiovisuals
Ígor Viza i New Media

Traducció i subtitulat dels vídeos
36caracteres

I la col·laboració dels Serveis de Mediació, Debats, Comunicació i cultura digital i dels Serveis Administratius i tècnics del CCCB.

CATÀLEG

Direcció
Philipp Engel

Coordinació
Marina Palà Selva

Recerca i documentació d'imatges
Lea Tyrallóvá
Carme Bordas

Edició i correcció de textos
Olga Jornet
Marta Hernández

Traduccions
Marta Hernández
Helena Lamuela
Ferran Ràfols
(text d'A. M. Homes)
Julie Wark
Mark Waudby

Disseny gràfic
Studio Albert Romagosa
Albert Romagosa
Miquel Gracia

Retoc fotogràfic i AAFF
Xavi Parejo i Soler (XPS)

Impressió
Gràfiques Ortells

Edició
Centre de Cultura Contemporània de Barcelona (CCCB)
i Subdirecció d'imatge corporativa i promoció institucional de la Diputació de Barcelona

© Centre de Cultura Contemporània de Barcelona, 2024

© Diputació de Barcelona, 2024
© dels autors dels textos i dels propietaris de les imatges, 2024

ISBN: 978-84-19091-90-1
D.L.: B 2434-2024

Reservats tots els drets d'aquesta edició.

Centre de Cultura Contemporània de Barcelona
Montalegre, 5
08001 Barcelona
@cececebe
#SuburbiaCCCB

Una producció de:

CCCB Centre de Cultura Contemporània de Barcelona

El CCCB és un consorci de:

 **Diputació Barcelona**

 **Ajuntament de Barcelona**

Amb el suport de:

 GOVERN DE ESPANYA
 MINISTERI DE CULTURA

 **Barcelona Capital Cultural i Científica**



Els reptes globals, recollits des del 2015 com a objectius de desenvolupament sostenible per les Nacions Unides, plantegen amb més força que mai la necessitat de reflexionar sobre com vivim al nostre planeta. L'emergència climàtica i la pandèmia de la covid, per posar dos exemples, ens han fet repensar a fons els models urbanístics i de desenvolupament econòmic. La sentència neoliberal de Margaret Thatcher («There is no alternative») s'ha revelat absolutament falsa: o impulem canvis socials profunds a escala global o el que no tindrà alternativa serà el desastre ecològic de la Terra.

En aquest context de revisió sobre com la humanitat es reposiciona al planeta, l'exposició «Subúrbia» del Centre de Cultura Contemporània de Barcelona (CCCB) proposa una oportuna anàlisi sobre un dels models urbanístics més influents de l'últim segle i mig: els *suburbs*, els barris residencials sorgits als Estats Units d'Amèrica, que no tenen res a veure amb el que a Europa anomenem suburbis, sinó més aviat amb el model de les urbanitzacions que han proliferat als nostres municipis des dels anys seixanta del segle passat i que, en molts casos, han deixat de ser segones residències per convertir-se en habitatges habituals.

Es tracta, en definitiva, d'avaluar les implicacions d'un urbanisme dispers que, al llarg del temps, ha comportat avantatges per a qui se n'ha beneficiat, sens dubte, però que també ha evidenciat de manera creixent nombroses conseqüències negatives. És possible mantenir valors socials bàsics com la igualtat, l'equitat, la inclusió i la solidaritat, i compaginar-los amb la sostenibilitat mediambiental, si persistim en determinats desenvolupaments urbanístics que responen més a aspiracions individualistes que no pas comunitàries? Aquesta és la pregunta clau que planteja «Subúrbia», de la qual deriven una sèrie de qüestions com ara la importància del paisatge, la seguretat, la gestió de l'aigua, el model de transport i de comunicacions, etc.

Amb el rigor i el dinamisme marca de la casa, aquesta nova i estimulant exposició del CCCB convida a repensar-nos en temps de canvi.

Lluïsa Moret Sabidó
*Presidenta de la Diputació de Barcelona
i del Consorci del CCCB*

Aquesta exposició convida a un viatge fascinant pel suburbi americà, un paisatge físic i mental que es va consolidar al cor de l'imperi després de la Segona Guerra Mundial. Aquest model universalment conegut i reconegut gràcies al cinema, la literatura i les sèries de televisió s'ha convertit en una de les icones culturals occidentals més importants de la segona meitat del segle XX.

Dècades després, tal com escriu Margaret Crawford en aquest mateix catàleg, si algun tret defineix avui els suburbis nord-americans és la seva diversitat. Lluny de l'homogeneïtat d'una forma urbana en sèrie pensada per a la classe mitjana blanca, el suburbi contemporani adopta múltiples formes i acull el *melting pot* tradicionalment associat al centre de la ciutat. Més de la meitat de la població dels Estats Units viu en uns espais suburbials que trenquen tòpics, difuminen el binomi urbà-rural i capgiren de manera radical els termes en què es planteja el debat sobre el present i el futur de la ciutat.

L'exposició ofereix una història cultural del suburbi que posa en diàleg la forma física de la ciutat amb els imaginaris que genera, en un recordatori que les ciutats són, també, espais de memòria, experiència viscuda i representació. «Subúrbia» mostra que les ciutats són llocs a la vegada tangibles i intangibles que estan carregats d'històries personals i col·lectives i que són per naturalesa espais contradictoris i ambivalents. La forma de la ciutat té implicacions polítiques, ecològiques i culturals de primer ordre i per això el CCCB destina tants esforços a pensar l'arquitectura, a endinsar-se a la ciutat des de la literatura o el cinema i a cultivar un urbanisme sensible que faci possible viure junts.

Amb totes les seves diferències, els reptes de la ciutat dispersa nord-americana ressonen en la realitat europea d'avui, on més del 73% de la població viu en àrees urbanes que ja no són, només, les ciutats denses i compactes que van néixer dins les muralles, lluny dels entorns rurals. La dispersió, la *ciutat difusa*, tal com la va anomenar Francesco Indovina, és també un fenomen europeu. Avui, els reptes de les ciutats són majúsculs. El creixement urbà, la segregació i el racisme, les transformacions econòmiques i tecnològiques i, sobretot, la crisi climàtica exigeixen abandonar vells esquemes i rearmar intel·lectualment la ciutat. Anys després d'haver dedicat mostres monogràfiques a la ciutat europea, xinesa i africana, aquest és l'objectiu últim d'aquesta exposició, amb la qual el CCCB busca eixamplar l'escletxa des d'on tornar-se a enamorar de la ciutat.

Judit Carrera
Directora del CCCB



SUBÚRBIA,
ENTRE EL SOMNI
I EL MALSON
Philipp Engel
10

EL PASSEJADOR
A. M. Homes
20

REINES DEL SUBURBI GALÀCTIC
Ana Galvañ
33

ARCÀDIES
I MALS LLOCS
Jordi Costa
39

LES McMANSIONS
NO MOREN MAI
Kate Wagner
48

EL FUTUR SERÀ
SUBURBÀ
Margaret Crawford
55

1955,
PRIMERES NOTÍCIES
DE SUBÚRBIA...
Julio Garnica
64

LA URBANITZACIÓ
DISPERSA I EL
SUBURB CATALÀ
Francesc Muñoz
72

BENVINGUTS A SUBÚRBIA
82

LA PLANIFICACIÓ
D'UN SOMNI
85

EL BOOM
DE SUBÚRBIA
111

EL MALSON
RESIDENCIAL
137

POSTSUBÚRBIA?
149

LA DISPERSIÓ
ARRIBA A CASA
163

SUBURBIA
THE CONSTRUCTION OF THE AMERICAN DREAM
175

SUBURBIA
WHERE THE SUBURBS MET UTOPIA
WHAT KIND OF DREAM WAS THIS
SO EASY TO DESTROY?
AND WHO ARE WE TO BLAME
FOR THE SINS OF THE PAST?
THESE SLUMS OF THE FUTURE?
(«SUBURBIA», 1986)


PET SHOP BOYS

SUBÚRBIA,
ENTRE EL SOMNI I EL MALSON

PHILIPP ENGEL

Subúrbia és tant una imatge mental com un paisatge mutant. I si resulta tan fascinant és precisament per aquest caràcter doble, ambigu, fins i tot paradoxal que té, entre la ficció i la realitat. D'una banda, hi ha aquestes zones exclusivament residencials, formades per cases unifamiliars en propietat, envoltades de gespa immaculada, amb un parell d'automòbils endormiscats al garatge, i idealment una piscina al pati de darrere, d'on ens arriben les rialles i el xipolleig alegre de la canalla. De l'altra, Subúrbia es pot entendre com un territori amorf per al qual cada dia s'inventen etiquetes i subcategories noves, tot i que bàsicament és un oceà d'urbanisme dispers, que no para de transformar-se i d'expandir-se. Subúrbia és una sèrie infinita de cases idèntiques, banal i monòtona, i alhora totes les subúrbies són diferents: alguns suburbanites s'estimen més dir que viuen en un poblet encantador i ben comunicat. Però Subúrbia pot ser tota aquella agrupació de casetes o casasses que manté un trànsit regular amb la ciutat o amb qualsevol dels centres alternatius que s'han anat multiplicant. Verda, tranquil·la i silenciosa, Subúrbia continua sent el lloc ideal per veure créixer els nens. Però també és un sistema basat en desplaçaments constants en automòbil, tan contaminant com insostenible: un suburbi de Nova Jersey contamina més que tot el Lower Manhattan.

Subúrbia va néixer i es va desenvolupar entre la ciutat i el camp, amb «els avantatges del camp i les comoditats de la ciutat» –l'etern mantra promocional suburbà, repetit fins a la sacietat d'ençà de l'alba del segle XIX–, si no és que són les incomoditats del camp combinades amb el pitjor de la ciutat. Quan parlem de Subúrbia parlem de la Subúrbia americana perquè és la que ha sigut i continua sent, de bon tros, més difosa arreu del món, per mitjà de la televisió, el cinema, la fotografia



AL SEU ASSAIG DEL 1971 TITULAT «THE IMAGE OF WOMEN IN SCIENCE FICTION», JOANNA RUSS, UNA DESTACADA AUTORA I CRÍTICA FEMINISTA EN L'ÀMBIT DE LA CIÈNCIA-FICCIÓ, VA PRESENTAR PER PRIMERA VEGADA EL CONCEPTE DELS SUBURBIS INTERGALÀCTICS. EN AQUEST LLIBRE, RUSS ABORDA LA FEINA D'ESCRITORES COM ARA HELEN REID CHASE I JUDITH MERRIL, ENTRE D'ALTRES, QUE EN LA POSTGUERRA, EN LA DÈCADA DE 1950, VAN PARTICIPAR EN L'ESCRITURA DE CIÈNCIA-FICCIÓ DES DELS SUBURBIS DELS ESTATS UNITS. EL SEU OBJECTIU ERA CONTRARESTAR LA QUANTITAT ACLAPARADORA D'HISTÒRIES DE CIÈNCIA-FICCIÓ QUE TENIEN LLOC EN FUTURS DISTANTS I TECNOLÒGICAMENT AVANÇATS, PERÒ QUE ENCARA REFLECTIEN D'UNA MANERA PREOCUPANT LES DINÀMIQUES DE GÈNERE PRÒPIES DELS SUBURBIS BLANCS DE CLASSE MITJANA.

DURANT LA GUERRA FREDA ALS ESTATS UNITS, ELS DISCURSOS PREDOMINANTS EXALTAVEN LES DONES COM A HEROÏNES DE LA PÀTRIA QUE PODIEN PRESTAR UN SERVEI VALUÓS AL PAÍS CENTRANT-SE EN LES TASQUES DE LA LLAR I LA CRIANÇA DELS FILLS ALS SUBURBIS. ALhora, DONES COMPROMESSES AMB CAUSES PACIFISTES I AMB EL MOVIMENT PELS DRETS CIVILS VAN DESAFIAR AQUESTA NARRATIVA. ES VAN PRESENTAR COM A INDIVIDUS MOTIVATS PER UNA INQUIETUD PROFUNDA PEL DESTÍ DEL MÓN I VAN CANALITZAR LA SEVA ENERGIÀ CAP A L'ACCIÓ POLITICA.

EN AQUEST PERÍODE, AUTORES COM ARA JUDITH MERRIL, ALICE ELEANOR JONES I SHIRLEY JACKSON, QUE ES DEDICAVEN A LA LITERATURA FANTÀSTICA, MANTENIEN UNES CONNEXIONS SÒLIDES AMB DIVERSOS CORRENTS LITERARIS. AQUESTS CORRENTS INCLOÏEN LA FICCIÓ UTÒPICA FEMINISTA, LA LITERATURA FEMENINA PUBLICADA EN REVISTES COMERCIALS I EL POSTMODERNISME INCIPIENT. EN FUSIONAR ELS ELEMENTS I ENFOCAMENTS D'AQUESTES TRADICIONS AMB L'ENFOCAMENT NARRATIU CARACTERÍSTIC DEL GÈNERE FANTÀSTIC, LES ESCRITORES DE LA POSTGUERRA VAN DONAR VIDA A UNA NARRATIVA ESPECULATIVA D'UNA GRAN INNOVACIÓ ESTÈTICA I UN FORT COMPROMÍS SOCIAL. AQUEST ENFOCAMENT LITERARI NO NOMÉS VA DESTACAR EL PAPER DE LA DONA EN EL FUTUR DELS ESTATS UNITS, SINÓ QUE TAMBÉ VA DEFENSAR AMB FERMESSA QUE LA DONA HI FOS PRESENT.

LA LITERATURA FEMINISTA SOCIAL VA TENIR UN PAPER CRUCIAL PER ANTICIPAR I AMPLIFICAR AQUESTES VEGES DISSIDENTS. LES NARRATIVES FEMENINES VAN ABORDAR TEMES COM ARA LA GUERRA NUCLEAR I LES TROBADES AMB ÉSSERS ALIENÍGENES EN HISTÒRIES QUE REFLECTIEN LES ESTRATÈGIES POLÍTIQUES DE LES ACTIVISTES AFINS. AQUESTES AUTORES VAN ARGUMENTAR AMB FERMESSA LA IMPORTÀNCIA D'INCLoure EN LA SEVA OBRA LES VIVÈNCIES DE LES DONES, I VAN DESTACAR AIXÍ LA NECESSITAT DE DONAR VEU A LES SEVES EXPERIÈNCIES EN EL CONTEXT DE L'ÈPOCA.

JUDITH MERRIL

JUDITH MERRIL (1923-1997):
VISIONÀRIA DE LA CIÈNCIA-FICCIÓ, PIONERA DE L'EDICIÓ I HERERA DE L'ACTIVISME SUPRAGISTA, VA NÉIXER A NOVA YORK EL 1923 I VA DEIXAR UNA EMPREMTA PROFUNDA EN EL MÓN DE LA CIÈNCIA-FICCIÓ COM A ESCRITORA I EDITORA. PROCEDIA D'UNA FAMÍLIA COMPROMESA AMB LA LLUITA PELS DRETS DE LES DONES I AQUEST LLEGAT LI VA PROPORCIONAR UNA BASE SÒLIDA DE VALORS FEMINISTES QUE HAVIEN D'INFLUÏR EN LA SEVA VIDA I LA SEVA CARRERA.

EN ELS SEUS ANYS DE JOVENTUT, MERRIL VA FORMAR PART D'UN COL·LECTIU D'ESCRITORS DEDICATS A LA CIÈNCIA-FICCIÓ, APLEGATS AMB EL NOM DE FUTURIANS. A DIFERÈNCIA DE LA MAJOR PART DELS CÈRCLES DE CIÈNCIA-FICCIÓ DEL PERÍODE, AQUEST GRUP ES CARACTERITZAVA PER LA MENTALITAT PROGRESSISTA. MOLTS DELS SEUS MEMBRES EREN ACTIVISTES EN PARTITS O ASSOCIACIONS D'ESQUERRES, I FINIS N'HI HAVIA D'AFILIATS AL PARTIT COMUNISTA. EL QUE DESTACAVA PARTICULARMENT DELS FUTURIANS ERA LA SEVA DIVERSITAT, I LES DONES VAN TENIR PAPERS SIGNIFICATIUS I PROMINENTS EN EL COL·LECTIU.

VA COMENÇAR LA CARRERA COM A ESCRITORA DE CIÈNCIA-FICCIÓ EN LA DÈCADA DE 1940, UNA ÈPOCA EN QUÈ LES VEUS FEMENINES EN EL GÈNERE EREN ESCASSES. VA PUBLICAR EL PRIMER CONTE, «THAT ONLY A MOTHER» (TAN SOLS UNA MARE), EL 1948, A LA INFLUENT REVISTA «ASTOUNDING SCIENCE FICTION». AQUEST RELAT, QUE ABORDAVA TEMES DE MATERNITAT I POSTGUERRA NUCLEAR, VA SITUAR MERRIL COM A ESCRITORA DE TALENT QUE TRACTAVA QÜESTIONS SOCIALS I POLÍTIQUES A TRAVÉS DE LA LENT DE LA CIÈNCIA-FICCIÓ. LA SEVA NARRATIVA ÚNICA I PERPICAÇ LI VA VALDRE EL RECONeixEMENT DELS SEUS COL·LEQUES I LECTORS, I AVIAT ES VA CONVERTIR EN UNA VEU RESPECTADA EN EL GÈNERE. AL LLARG DE LA SEVA CARRERA, MERRIL VA ESCRIURE NOMBROSOS CONTES I NOVEL·LES QUE EXPLORAVEN UNA ÀMPLIA GAMMA DE TEMES, DES DE L'EXPLORACIÓ ESPACIAL FINS A L'ESPECULACIÓ CIENTÍFICA I LES IMPLICACIONS ÈTIQUES DE LA TECNOLOGIA.

ENTRE LES OBRES DESTACADES DE JUDITH MERRIL HI HA «SHADOW ON THE HEARTH» (1950), UNA DE LES SEVES NOVEL·LES MÉS RECONEGUDES. LA TRAMA D'AQUESTA OBRA SE SITUA EN UN MÓN POSTAPOCALÍPTIC QUE HA SOFERT LES CONSEQÜÈNCIES DEVASTADORES D'UN ATAC NUCLEAR. AL CENTRE DE LA HISTÒRIA HI HA UNA MARE I ELS SEUS FILLS, QUE ES VEUEN EMBOLICATS EN UNA LLUITA PUINYENT PER LA SUPERVIVÈNCIA EN UN ENTORN COMPLETAMENT ARRASAT I DESOLAT.

UNA ALTRA OBRA RELLEVANT EN LA BIBLIOGRAFIA DE MERRIL ÉS «THE TOMORROW PEOPLE» (1960). ES TRACTA D'UN THRILLER POLÍTIIC EN QUÈ L'EXPERIÈNCIA DE L'ÚNIC SUPERVIVENT DE DUES MISSIONS ESTADUNIDENQUES A MART PODRIA CANVIAR EL RUMB DE LA CARRERA ESPACIAL ENTRE ORIENT I OCCIDENT. AQUESTA HISTÒRIA RELATA UN PRIMER CONTACTE AMB UNA ANTIGA I PACÍFICA CIVILITZACIÓ MARCIANA QUE TÉ UNA MENT COL·LECTIVA DE TIPUS RUSC I QUE ACULL ELS VISITANTS HUMANS AL SEU MÓN I ELS ABSORBEIX, COSA QUE DESENCADENA UN SEQUIT D'ESDEVENIMENTS QUE PODRIEN DETERMINAR EL FUTUR DE L'EXPLORACIÓ ESPACIAL.

JORDI COSTA

I

A MÉS DE LA SEVA FEINIA COM A ESCRIPTORA, MERRIL VA TÈNIR UN PAPER CRUCIAL COM A EDITORA DE CIÈNCIA-FICCIÓ. EN LA DÈCADA DE 1950 VA COL·LABORAR AMB EDITORIALS IMPORTANTS, COM ARA GIVOME PRESS I DOUBLEDAY, PER EDITAR I COMPILAR ANTOLOGIES D'HISTÒRIES CURTES D'AUTORS DESTACATS DEL GÈNERE. UNA DE LES SEVES SÈRIES MÉS NOTABLES VA SER «YEAR'S BEST SF» (ELS MILLORS RELATS DE CIÈNCIA-FICCIÓ DE L'ANY), QUE ES VA CONVERTIR EN UNA REFERÈNCIA PER ALS AMANTS DE LA CIÈNCIA-FICCIÓ I VA AJUDAR A DESTACAR AUTORS EMERGENTS.

«YEAR'S BEST SF»: JUDITH MERRIL VA EDITAR I COMPILAR AMB AQUEST TÍTOL UNA SÈRIE D'ANTOLOGIES ANUALS, QUE INCLOÏEN UNA SELECCIÓ DELS MILLORS CONTES CURTS DE CIÈNCIA-FICCIÓ PUBLICATS DURANT L'ANY. AQUESTES ANTOLOGIES ES VAN CONVERTIR EN REFERÈNCIES IMPORTANTES EN EL MÓN DE LA CIÈNCIA-FICCIÓ I VAN AJUDAR A DONAR VISIBILITAT A NOUS AUTORS I TENDÈNCIES DEL GÈNERE. EN LA DÈCADA DE 1960, MERRIL ES VA TRASLLADAR AL CANADÀ I ES VA ESTABLIR A TORONTO, ON VA DEIXAR UNA EMPREMTA INDELEBLE EN LA COMUNITAT DE LA CIÈNCIA-FICCIÓ. VA FUNDAR LA SPACED OUT LIBRARY, UNA BIBLIOTECA ESPECIALITZADA EN CIÈNCIA-FICCIÓ QUE ACOLLIA UNA VASTA COL·LECCIÓ DE LLIBRES, REVISTES I MANUSCRITS RELACIONATS AMB EL GÈNERE. LA BIBLIOTECA ES VA CONVERTIR EN UN RECURS INVALUABLE PER A ESCRIPTORS, LECTORS I ACADEMICS INTERESSATS EN LA CIÈNCIA-FICCIÓ, I VA SERVIR COM A PUNT DE TROBADA PER A LES COMUNITATS DINS DEL GÈNERE.

LES DONES QUE VAN EMERGIR COM A ESCRITORES DE CIÈNCIA-FICCIÓ DESPRÉS DE LA SEGONA GUERRA MUNDIAL VAN TÈNIR UN PAPER CRUCIAL PER DESAFIAR LES CONVENCIIONS LITERÀRIES ESTABLERTES I PROMOURE UNA VISIÓ MÉS INCLUSIVA I PROGRESSISTA DEL FUTUR EN LA LITERATURA ESTADUNIDENCA. REVISTES COM ARA «THE AVALONIAN» VAN ABORDAR TEMES INNOVADORS QUE INCLOÏEN ELS «SUBURBIS GALÀCTICS», QUE FUSIONAVEN ELEMENTS DE FEMINISME UTÒPIC, POSTMODERNISME I CIÈNCIA-FICCIÓ. VAN ESTABLIR CONNEXIONS SÒLIDES AMB DIVERSOS CORRENTS LITERARIS I VAN DESAFIAR LES NARRATIVES PREDOMINANTS DE L'ÈPOCA, QUE RETRATAVEN LES DONES EN ROLS TRADICIONALS. EN LLÒC D'AIXÒ, VAN FER SERVIR LA CIÈNCIA FICCIÓ PER EXPRESSAR PREOCUPACIONS POLÍTiques I SOCIALS, QUE INCLOÏEN LA GUERRA NUCLLEAR I ELS DRETS CIVILS, I D'AQUESTA MANERA VAN CONTRIBUÏR A AMPLIFICAR LES VEUS DISSIDENTS.

Hi ha llocs on tornem una vegada i una altra, encara que no hi hàgim estat mai. Potser per acabar descobrint que ja hi havíem estat, que hi havíem estat sempre, en el fons. Un d'aquests llocs és Lumberton (Carolina del Nord). O, més concretament, el Lumberton que se'ns presenta a la primera escena de *Vellut blau* (*Blue Velvet*, 1986) de David Lynch, amb l'acompanyament musical de la versió que va gravar Bobby Vinton, el 1963, de la cançó homònima, composta per Bernie Weyne i Lee Morris, el 1950. Les imatges són sobradament conegudes: el tel·lo de vellut blau que ha fet de fons dels crèdits es fon elegantment amb aquell cel blavíssim i, al cap de poc, la càmera comença a baixar, com en un somni, per damunt d'una tanca blanca que, al peu, té una colla de roses vermelles enlluernadores. A continuació, el trajecte alentit d'aquell camió de bombers, amb el professional que, des de l'estrep, saluda a càmera, amb un gos al costat; la imatge d'aquells nens que van a l'escola i travessen el carrer, mentre una dona dirigeix el trànsit; aquell pare que rega la gespa i aquella mare que, asseguda al sofà de casa, contempla una pel·lícula de cinema negre de la qual només veiem la sinèdoque d'una mà que empunya una pistola. Fins a aquest punt, per dir-ho d'alguna manera, l'ideal, la pervivència d'uns anys cinquanta del segle XX eternitzats i convertits en estat psíquic, l'Amèrica de Norman Rockwell reconvertida en llimbs, el Lumberton que podria vendre una pel·lícula publicitària extremament estilitzada, a l'edat d'or de l'expansió del model de suburbi americà. I, això no obstant, en aquestes estampes de l'Arcàdia, ja hi figuren elements dissonants:



EL MALSON RESIDENCIAL

Bill Owens, *I don't feel that Richie playing with guns will have a negative effect on his personality. (He already wants to be a policeman)*, de la sèrie *Suburbia* #8, 1972. Fotografia. Bill Owens Archive, Milà

I la nit va caure sobre Subúrbia, el que havia estat un somni va esdevenir un malson. La idea d'un indret segur, saludable i alegre es va contaminar progressivament de pors, terrors i paranoies. S'hi van passar els forrellats i s'hi van instal·lar alarmes. Al cap i a la fi, en la tradició gòtica americana, la casa, sovint encantada, sempre havia estat una font d'horror: s'hi covava el mal, enterrat entre els secrets familiars. Amb l'aparició dels habitatges en sèrie es va consolidar un nou subgènere, anomenat «gòtic suburbà», que es va començar a manifestar tant en la literatura com en el cinema. A diferència del gòtic tradicional, en aquest nou paisatge la residència familiar ja no estava ancorada en un territori concret, com antigament a Nova Anglaterra, sinó que, amb la tanca blanca i la gespa verda, es podia trobar en qualsevol lloc del país. I el mal venia de fora, amenaçava envair la llar, fins i tot devaluar-la. També podia ser el veí del costat, tan amable amb el tallagespa. Sota l'aparença de normalitat resplendent, els suburbis americans sempre amaguen esquerdes per les quals penetra el terror.



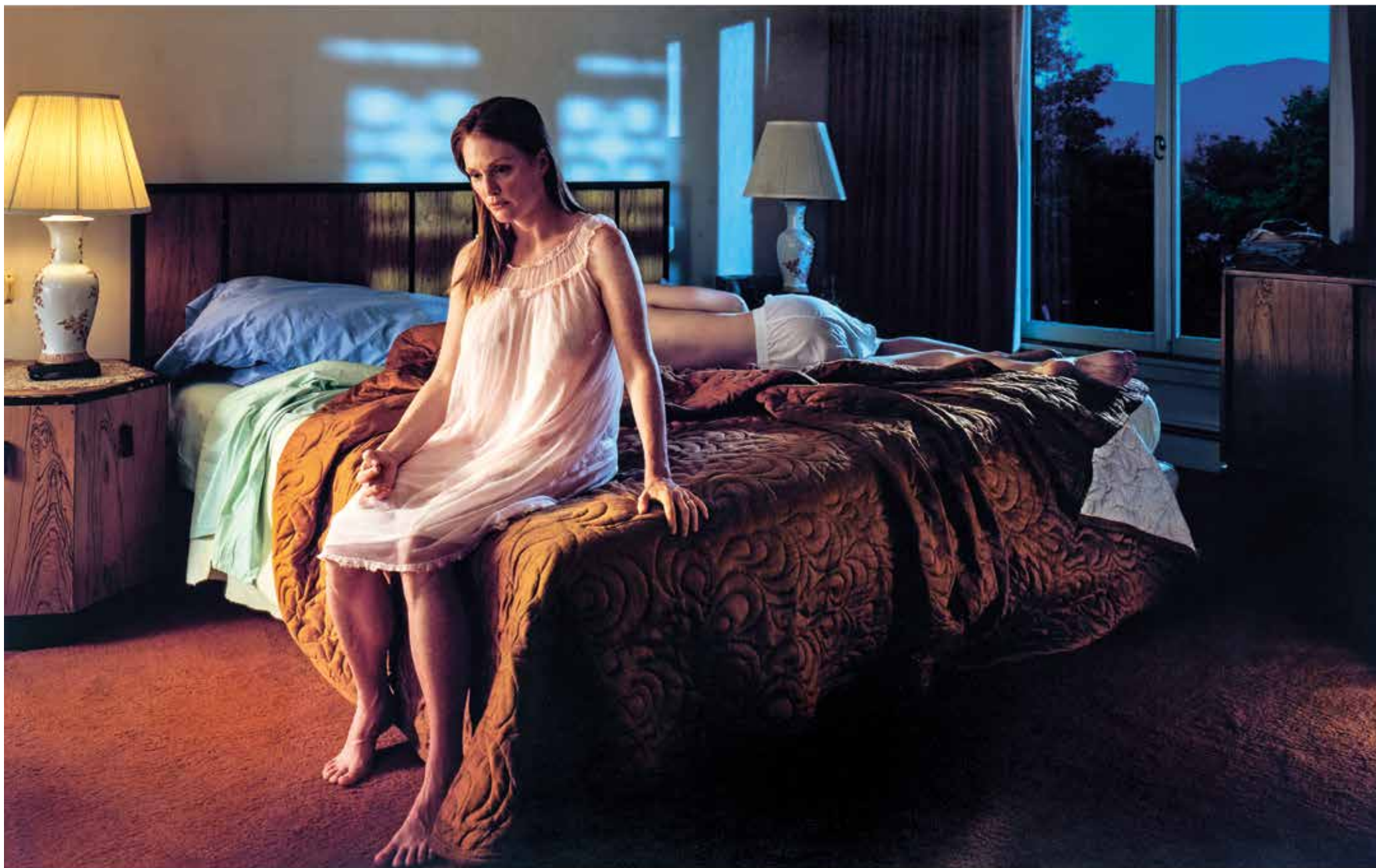
Todd Hido, *Untitled*, (#2214), 2001. Donació de l'artista i Carrie Secrist Gallery, Museum of Contemporary Photography, Columbia College Chicago

SPLITNIK, LA CASA COM A PROPAGANDA. El cèlebre «debat de la cuina» entre Richard Nixon, aleshores vicepresident dels Estats Units, i el líder soviètic Nikita Khrushxov va tenir lloc el 24 de juliol de 1959 a la Fira Americana de Moscou, on es va promocionar la forma de vida americana durant quaranta-dos dies per a tres milions de visitants. Entre moltes altres atraccions hi destacava una casa model *ranch* partida per la meitat i coneguda familiarment com Splitnik per aquest motiu. Estava equipada pels magatzems Macy's i va ser obra d'un promotor immobiliari de Long Island, Herbert Sadkin, que va declarar: «Ningú pot dir res sobre el lliure mercat que tingui un impacte comparable al que tindrà el que el rus mitjà veurà quan visiti la casa d'un nord-americà mitjà».



Howard Sochurek, Nikita S. Khrushxov i Richard Nixon a l'Exposició Nacional Americana celebrada a Moscou l'agost del 1959. The Life Picture Collection, Shutterstock ● «The Great Fall-Out Shelter Panic», *Look Magazine*, 5 de desembre de 1961. Biblioteca de Catalunya, Barcelona / «The Drive for Mass Shelters», *Life Magazine*, 12 de gener de 1962. Col·lecció particular, Barcelona





L'AMÈRICA INSOMNE. Les fotografies del sempre fosc Gregory Crewdson (1962) són grans produccions cinematogràfiques reduïdes a un sol pla, posades en escena elaborades –fins i tot amb efectes especials com ara neu artificial– que ens retornen un testimoniatge somnàmbul del malson americà. Això resulta particularment cert a la sèrie *Dream House*, «rodada» per dir-ho així a la casa intacta d'una persona morta als afores de Rutland (Vermont) amb participació d'estrelles del

cinema tan conegudes com Tilda Swinton, Gwyneth Paltrow, William H. Macy, Dylan Baker, Julianne Moore i Philip Seymour Hoffman, la presència de les quals evidencia encara més l'atmosfera irreal d'aquesta sèrie d'escenes enigmàtiques situades entre la quotidianitat i el desconcert.

Gregory Crewdson, *Dream House*, 2002. Fotografia. IVAM Institut Valencià d'Art Modern, Generalitat Dipòsit Cal Cego. Col·lecció d'Art Contemporani

GALERIA NOCTURNA. Alberto Ortega (Sevilla, 1976) ha centrat de manera única i exclusiva la seva obra ingent de pintura a l'oli en ambivalents escenes nocturnes dels carrers dels barris residencials, entre els anys 1950 i l'actualitat. Intrigat per l'influx de Subúrbia al cinema, la literatura i les arts visuals, Ortega ha fabricat la seva pròpia narrativa suburbana a partir de cases, automòbils i personatges en miniatura que disposa com a models al seu gust, per tenir un control total de la posada en escena, la il·luminació i la composició de tots els elements.

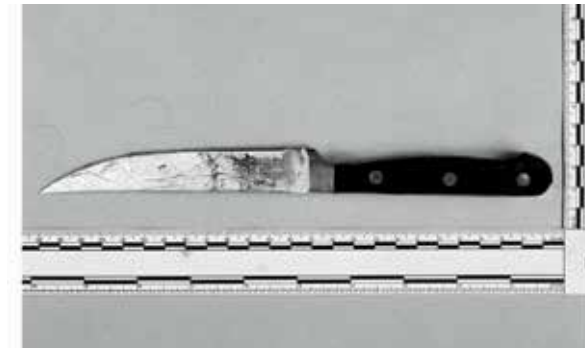


PROTEGITS PER LA SEGONA ESMENA. Des del 12 de desembre de 1791, la Segona Esmena a la Constitució dels Estats Units d'Amèrica garanteix el dret a posseir i portar armes. Res no pot alterar aquest dret fonamental. Enmig d'aquesta realitat, el fotògraf italià Gabriele Galimberti (1977) va retratar autèntics i molt orgullosos col·leccionistes d'armes de totes les races, edats i classes socials de cap a cap dels Estats Units. Per a ells, «l'única cosa que pot aturar un mal paio amb una arma és un bon paio amb una arma».

Alberto Ortega, *Annunciation*, 2023 / *No surprises*, 2023. Olis sobre alumini. Cortesia de l'artista
Gabriele Galimberti, *Chris Cheng (39 anys)*, San Francisco, 2021. Fotografia. Cortesia de l'artista



VESTIGIS DE FAMÍLIES TRENCADES. Qualsevol casa pot ser l'escenari del crim. Angela Strassheim, que es va formar com a fotògrafa forense, primer les localitza i després negocia amb els seus ocupants actuals, perquè li permetin l'accés juntament amb els seus ajudants: en arribar al capvespre, col·loca càmeres per l'habitació i captura els seus detalls amb la llum restant. Es fa una segona exposició llarga quasi en la foscor total de la luminescència creada per la reacció de la sang (ADN) a una prova química Bluestar. Cada escena ressuscita les passions contradictòries que cohabitaven en l'espai domèstic. Són ferides obertes que es neguen a cicatritzar. La perspectiva dels anys permet ara a l'espectador dibuixar un fil que connecta el treball anterior d'Angela Strassheim a aquesta sèrie. Les persones romanen per molt que s'hagin pintat les parets i que els sòls s'hagin fregat amb els dissolvents més forts. *Evidence*, tracta del que queda després que algú ens hagi sigut arrabassat tràgicament, però les seves ànimes no es deixaran enrere.



Gabriele Galimberti, *Joel, Lynne, Paige i Joshua (44, 43, 5 i 11 anys)*, Central Texas, 2021. Fotografia. Cortesia de l'artista ● Angela Strassheim, *Evidence (gun, kitchen knife 4)*, 2009 / *Evidence no. 9*, 2009, sèrie *Left Behind*, 2005. Fotografies. Cortesia de l'artista



POST- SUBÚRBIA?

Angela Strassheim, *Untitled (Elsa)*, sèrie *Left Behind*, 2005. Fotografia. Cortesia de l'artista

Fa més de trenta anys que Subúrbia està sentenciada a mort: els apòstols del Nou Urbanisme, que pretenien transformar-la en un model més sostenible, alertaven que el petroli estava a punt d'acabar-se. Però avui dia, vuit de cada deu nord-americans viuen dispersats, els habitatges unifamiliars segueixen representant el 75% de les zones residencials, només un 6,8% de la població viu en àrees urbanitzades amb distàncies que es poden recórrer a peu i en el 98,8% del sòl nord-americà continua sent il·legal convertir les àrees residencials en zones d'ús mixt, tal com s'hauria de fer per reduir desplaçaments. Les diferències socioeconòmiques han esdevingut extremes a la perifèria infinita de les ciutats americanes. Subúrbia és més oberta, tot i que també més desigual. No obstant això, la felicitat postal dels anys cinquanta continua ancorada molt profundament en l'imaginari popular i col·lectiu com si el temps no li hagués passat pel damunt. A la campanya de les eleccions de 2020, el llavors president Donald Trump es va erigir en guardià del *suburban lifestyle dream* i es va adreçar a les *suburban housewives* per assegurar que les protegiria de la «invasió» de residents amb baixos ingressos que podien devaluar les seves propietats i convertir el seu somni en una distopia. Trump no tenia en compte que la majoria de dones que són mares treballen fora de casa. I tampoc que els suburbis s'havien diversificat i ja no eren tan tradicionalment conservadors. Una errada de càlcul que molt probablement li va costar la Casa Blanca.



La casa de Truman al film *El show de Truman* de Peter Weir, 1998. Cortesia The Seaside Research Portal, University of Notre Dame



**SUBURBIA
THE
CONSTRUCTION
OF THE
AMERICAN
DREAM**

LLUÏSA MORET SABIDÓ
PRESIDENT OF BARCELONA
PROVINCIAL COUNCIL AND
THE CCCB CONSORTIUM

The global challenges enshrined in the United Nations' Sustainable Development Goals since 2015, highlight the need to reflect on the way we live on our planet more forcefully than ever. The climate emergency and the Covid-19 pandemic, to cite just two examples, have made us rethink, in depth, urban planning and economic development models. Margaret Thatcher's neoliberal statement, "There is no alternative", has proved to be absolutely false: either we foster profound social change on a global scale, or the only alternative facing Earth will be environmental disaster.

In this context of reviewing the way humanity repositions itself on the planet, the exhibition *Suburbia* at the Centre de Cultura Contemporània (CCCB) proposes a timely examination of one of the most influential urban-planning models of the last one hundred and fifty years: the suburbs, the residential neighbourhoods that originated in the United States of America, have nothing to do with what we in Spain refer to as "*suburbios*" and refer to the housing developments that proliferated in our towns and cities from the 1960s onwards and, in many cases, have become permanent rather than second homes.

Put in a nutshell, we need to assess the implications of an urban sprawl that, over time, has certainly brought advantages to its beneficiaries, but has also had increasingly negative consequences. Can we maintain basic social values, like equality, fairness, inclusion and solidarity, and combine them with environmental sustainability if we persist in building specific types of urban developments that cater to individualistic rather than community-based aspirations? This is the key question raised by *Suburbia*, which, in turn, poses further

questions, such as the importance of the landscape, safety, water management and transport and communication models.

This new and stimulating exhibition at the CCCB invites us to rethink ourselves in times of change with its characteristic rigour and dynamism.

JUDIT CARRERA
DIRECTOR
OF THE CCCB

This exhibition is an invitation to a fascinating journey through an American suburb, a physical and mental landscape that was established at the heart of empire after the second world war. This model, universally known and recognised thanks to cinema, literature, and television series, became one of the leading western cultural icons of the second half of the 20th century.

Decades later, as Margaret Crawford writes in this catalogue, if there is any feature that defines American suburbs today, it is their diversity. Far from the homogeneity of an urban form designed in series for a white middle class, the contemporary suburb now takes many forms and incorporates the melting pot that was traditionally associated with the city centre. More than half the population of the United States lives in suburban spaces that have little to do with the old clichés, that blur the urban-rural binomial, and that radically change the terms in which the debate about the present and future of the city is framed.

The exhibition offers a cultural history of the suburb which brings the physical form of the city into dialogue with the imaginaries it produces, in a reminder that cities, too, are spaces of memory, lived experience, and representation. *Suburbia* shows that cities are at once tangible and intangible places imbued with personal and collective histories and are, by nature, contradictory, ambivalent spaces. The form

of the city has political, ecological, and cultural implications of the first order, which is why the CCCB devotes so much effort to thinking about architecture, delving into the city in literature and cinema, and cultivating a sensitive urbanism that fosters coexistence.

For all their differences, the challenges of the dispersed American city have echoes in present European reality in which more than 73% of the population lives in urban areas that are now no longer the dense, compact cities that sprang up within walls, far from rural environments. Urban sprawl, the *diffuse city*, as Francesco Indovina, called it, is also a European phenomenon. Cities are nowadays faced with enormous challenges. Urban growth, segregation, racism, economic and technological transformations and, above all, the climate crisis, require abandoning old schemes and intellectually reequipping the city. Some years after its monographic exhibitions on the European, the Chinese, and the African city, this is precisely what the CCCB hopes to achieve with *Suburbia*, which it also sees as a way of opening up more space for falling in love with the city once more.

SUBURBIA,
BETWEEN DREAM
AND NIGHTMARE

●
PHILIPP ENGEL

Suburbia is as much a mental image as it is a changing landscape. And it is precisely its dual, ambiguous, even paradoxical nature, between fiction and reality, that makes it so fascinating. On the one hand, there are these solely residential areas, made up of owner-occupied detached houses, surrounded by manicured lawns, with a couple of cars slumbering in the garage, and, ideally, a swimming pool on the back patio, where the cheerful laughter of the children splashing in the water can be heard. On the other, Suburbia can be understood as an amorphous territory for which new labels and sub-categories are invented every day, although it is basically a constantly changing and expanding ocean of urban sprawl. Suburbia is a bland, monotonous, infinite series of identical houses, yet, at the same time, all suburbanites prefer to say that they live in a charming little village with good transport links. But Suburbia can also be a cluster of little houses or huge mansions that provide a regular flow of traffic to the city or any of the alternative centres that have steadily multiplied. Green, peaceful and silent, Suburbia remains the ideal place to see the kids grow up. But it is also a system based on constant car journeys, which are as polluting as they are unsustainable: a New Jersey suburb emits more pollution than all Lower Manhattan put together.

Suburbia was born and grew up between the city and the countryside, with “the benefits of the countryside and the conveniences of the city”—the eternal promotional mantra that has been repeated ad nauseum since the dawn of the 21st century—or, if we look at it in another way, the inconveniences

of the countryside combined with the worst of the city. When we talk about Suburbia, we mean American suburbia, because it has been, and remains, by a long chalk, the most widely disseminated around the world through television, film, photography and literature, among other artistic and cultural manifestations. American culture is one of the most influential cultures in the world and Suburbia has become a paradigm for the American way of life, because most Americans have lived there since the 1990s. This may be the greatest paradox of all: that a seemingly acultural space like Suburbia, which is essentially a domestic setting, subjected to the repetition of everyday rituals, has produced an extremely rich, fascinating and iconic subculture, cheerfully absorbed by all the consumers on the planet.

And yet, Suburbia is still mistranslated in Spanish. Although the word comes from the Latin—sub + urbs—and, conceptually, encompasses all the suburbs, “*suburbio*” still has a different meaning to the one understood by the English-speaking world. When we read in the press that “the Paris suburbs are burning”, what is usually translated, in literature, as “residential neighbourhoods” does not spring to mind. According to the Royal Spanish Academy, “*suburbio*”, refers to a “depressed area”, always on the outskirts of a city, which we identify with the periphery, that once working-class, now precarious, post-industrial landscape, where tall hive-like buildings, which have never been an *aspirational* dream for the rest of society, are still springing up.

Our cities have traditionally been dense and centralised—quite the opposite to the ones in North America—and driven by a centrifugal force that has been gaining speed since the beginning of the 19th century, in time with successive mobility revolutions—the train, the tram, the motor car—until it exploded definitively in the 1950s.

But, particularly, since gentrification became a buzzword in Europe and following the transformation of historic centres into boutique hotels (or theme parks), our cities have also been boosted by a powerful centrifugal force, that has driven more and more families to live their own version of the American Dream on the housing developments that have mushroomed on the outskirts of many of our cities.

We referred to “residential neighbourhoods” to talk about the fiction, and housing estates to give us a reality check. However, we have taken two liberties in this introduction: suburb understood, in the American sense, as a synonym of a “residential neighbourhood”, and Suburbia, with a capital S, because it is the name of an exhibition, a song and perhaps even an imaginary country: Suburbia, the land of the suburbs. That is what I thought the first time I heard the word, almost certainly through Neil Tennant’s melancholic voice, like anyone else from my generation. It would have been at an afternoon disco, when I was still a teenager... I don’t imagine I put two and two together until later, when I saw the video shot by Eric Watson in the Latino suburbs of Los Angeles: San Bernardino and Duarte, to be precise. But it was no longer the Suburbia of the TV series of my childhood. The song spoke about broken dreams; rabid dogs barked and police car sirens wailed. The Pet Shop Boys’ singer said that it had seemed “a great idea to write a song about suburbia and how it’s really violent and decaying and a mess”.¹ The idea of a decaying landscape was accentuated when I saw Penelope Spheeris’ film of the same name, which had inspired Tennant. It was a Generation X movie, with teenagers squatting the ruins of Suburbia: in this case the Los Angeles suburb of Downey, which has since been rebuilt.

Night had fallen on Suburbia. News was coming out of children being abducted at shopping malls,

El CCCB agraeix als prestadors, particulars, artistes, museus i institucions següents la seva col·laboració en la realització de l'exposició i el catàleg:

PRESTADORS

AP Newsroom / La Presse
Àrea Metropolitana de Barcelona
- AMB, Barcelona
Arxiu i Biblioteca del Col·legi Oficial d'Arquitectes de Catalunya, Barcelona
Biblioteca de Catalunya, Barcelona
Chicago History Museum
Chinese American Museum, Los Angeles
Jessica Chou
Colección Alfaro Hofmann, Godella (València)
Colección Carmen Thyssen
Col·lecció Pancho Saula i Michelle Ferrara / Galeria Alta, Andorra
Columbia University Libraries - Avery Architectural & Fine Arts Library, Nova York
Cornell University Library, Ithaca - Nova York
Diputació de Barcelona. Servei d'Urbanisme, GSHUA (Gerència de Serveis d'Habitatge, Urbanisme i Activitats)
Thomas Doyle
Federal Highway Administration, Washington DC
Gerard Freixes Ribera
Rodrigo Fresán
Fundació Bosch i Aymerich, Barcelona
Gabriele Galimberti
Weronika Gęsicka
Harry Ransom Center - Fons Bel Geddes, Austin
Hemeroteca ABC, Madrid
Historic New England - Museum, Library and Archives, Boston
Huntington Library, Art Museum, and Botanical Gardens, San Marino (Los Angeles)
Institut d'Estudis Nord-Americans, Barcelona
International Center of Photography ICP, Nova York
IVAM Institut Valencià d'Art Modern / Col·lecció Cal Cego, València
Jednostka Gallery, Varsòvia
Levittown Public Library, NY

Library of Congress, Washington DC
Metropolitan Museum of New York
Minnesota Streetcar Museum, Minneapolis
MPLC - Motion Picture Licensing Company, Madrid
Matthias Mueller
Blanca Munt
Museo Nacional Thyssen-Bornemisza, Madrid
Museu de la Ciència i la Tècnica de Catalunya, Terrassa
Museu Nacional d'Art de Catalunya, Barcelona
Museum of Contemporary Photography at Columbia College, Chicago
Museum of the City of New York
National Museum of American History - Behring Center (Smithsonian), Washington DC
New York Public Library
Norman Rockwell Museum Collection, Stockbridge, MA
Observatori de la Urbanització - Universitat Autònoma de Barcelona
Alberto Ortega
Overview / Benjamin Grant
Bill Owens Archive, Milà
Prelinger Archives, San Francisco
Riverside Historical Museum, IL
Roberts Projects, Los Angeles
Rockefeller Archive Center, Sleepy Hollow, NY
San Mateo County Historical Association, Redwood City, CA
Scala Archive, Florència
Shutterstock, Nova York
Eliás León Siminiani / El Gesto Cinematográfico
Standford University - Hoover Institution Archive, CA
Todd Solondz
Angela Strassheim
Deborah Stratman / Pythagoras Film
Deanna Templeton
Ed Templeton
The Seaside Research Portal, Florida
Thomas Edison National Historical Park, West Orange, NJ
University of California, UCLA Library, Los Angeles
University of South California - USC Digital Library, Los Angeles
Kate Wagner
Walter P. Reuther Library - Wayne State University, Detroit
Christopher Willan

PARTICULARS

Ana Abad, Fundació Bosch i Aymerich
Javier Alarcon, AMAB
Charles Buchan
Andreu Carrascal, Arxiu COAC
Esteban-Brian Delgado Arias
Valerio della Sala
Marianne Engel
Núria Flix, Biblioteca de Catalunya
Joan Galante, Levittown Public Library
Laura Gamundi
William H. Frey
Dolores Hayden
Elena Llorens
Marga Losantos, Biblioteca de Catalunya
Antonio Martín del Campo, Llibreria La Social
Alec McGillis
Eva Ollé, consolat dels Estats Units
Marcos Palazzi
Bernat Pallarès, AMAB
Lorena Perona, Diputació de Barcelona
Aleix Plademunt
Manel Riera
Ernest Ruiz, AMAB
Reme Samper, Col·lecció Alfaro
Tamara Sánchez
Mercè Segura, IEN
Silvia Sesé
Joan Vall
Pere Vall
Sergio Vila-SanJuan
Montse Viu, Arxiu COAC
Rodrigo Zapata

Coberta
Ed Templeton, *Man Waters Lawn*, Suburbia, 2014. Acrílic sobre paper. Col·lecció privada, Washington DC.
Cortesia de l'artista i de Roberts Projects, Los Angeles

Contracoberta
Ed Templeton, *Contemporary Suburbium*, 2017. Fotografia.
Cortesia de l'artista i de Roberts Projects, Los Angeles

p. 2
Bill Owens, *New Suburbia, Hayward (Weed Wacker)* 2006/2007, de la sèrie *New Suburbia #00*, 2006. Fotografia.
Bill Owens Archive, Milà

p. 5
Joel Meyerowitz, *Florida*, 1978. Fotografia. Col·lecció Pancho Saula i Michelle Ferrara / Galeria Alta, Andorra

p. 8
Charlotte Park, Florida, 2023. Fotografia. Imatges creades per Overview, imatges d'origen © Nearmap

p. 16
© Greg Stimac

p. 20, 27
© Amy Stein

p. 43, 44, 142, 143
© Institut Valencià d'Art Modern, fotografia de Juan García Rosell, IVAM

p. 48, 52
© Kate Wagner

p. 59, 160 a 162
Imatges creades per Overview, imatges d'origen © Nearmap

p. 72, 170, 171
© Christopher Willan

p. 82, 133 a 136
© Bill Owens

p. 89
© Colección Carmen Thyssen, Madrid

p. 107 (inferior)
Foto Gasull

p. 119
Dan Weiner © John Broderick

p. 139
© Todd Hido

p. 140
Schutterstock

p. 144
© Alberto Ortega

p. 145, 146
© Gabriele Galimberti

p. 147, 148
© Barbara Strassheim

p. 151
Cortesia de The Seaside Research Portal (seaside.library.nd.edu) at the University of Notre Dame

p. 152, 153
© Weronika Gęsicka

p. 154, 155
© Jessica Chou

p. 156
© Sheila Pree Bright

p. 157
© Thomas Doyle

p. 165
© Museu Nacional d'Art de Catalunya, 2024

p. 172, 173
© Blanca Munt

p. 174
Greg Stimac, *Chandler, Arizona*, de la sèrie *Moving the Lawn portfolio*, 2006. Fotografia.
Cortesia de l'artista i del Museum of Contemporary Photography, Columbia College Chicago.
© Greg Stimac

p. 203
Ogle Winston Link, *Hotshot Eastbound at Iaeger, West Virginia*, agost del 1956. Cortesia d'O. Winston Link Museum i Winston Conway Link, Roanoke, Virgínia.
© Ogle Winston Link

p. 208
Mural gràfic de publicitat d'urbanitzacions catalanes, anys 1960-1980. Fons Xavier Sust, Arxiu Històric del Col·legi d'Arquitectes de Catalunya, Barcelona

Directora general
Judith Carrera Escudé

Subdirectora gerent
Pilar Soldevila Garcia

Coordinadora general
Elisenda Poch Granero

Secretària de direcció
Elena Martínez Bermúdez

Secció financera
Sara González Puértolas

Mònica Giménez Moreno
Marta Giralt Romeu
Lara Martín Tarrasón
Maribel Zamora Gómez

Secció econòmica-pressupostària
Anna Sama Vaz

M. Dolors Aran Perramon
Gerard Fortaner Miralles
Remei Jara Cuenca
Moisés Rodríguez Cabello

*Secció d'infraestructures
i producció tècnica*
Mario Corea Dellepiane

Infraestructures
Emili Maicas Guillén
Francesc López Artero

Producció tècnica
Marc Desmonts
José Luis Molinos López
Òscar Monfort Pastor
Gabriel Porras Zambrano
Rosó Tarragona Ramírez
Ígor Viza Serra

Secció de contractació
Anna Rigol Roset

Carmen Corral Santos
Núria Ferrer López
Eva Sancho Izquierdo

Secció de recursos humans
Cori Llaveria Díaz

Mònica Andrés Beltran

Secció de sistemes
Iñaki Sainz Pérez

Guillem Bellmunt Duran
Lluís Sangermán Vidal

Públics
Maria Ribas Bruguera

Carme Blanco Pérez
Victor Lopez Blanco
Magda Llaberia Cots
Montse Martínez Izquierdo

Gestió d'espais
Amàlia Llabrés Bernat

Matty Betoret González
Eulàlia Muñoz-Castanyer Gausset

SERVEI D'EXPOSICIONS
Jordi Costa Vila

Coordinació de projectes expositius
Carlota Broggi Rull
Mònica Ibàñez Dalmau

Teresa Anglés Pérez
Clara Duch Alanyà
Anna Escoda Alegret
Iris Garcia Urbano
Eva Gimeno Cases
Miquel Nogués Colomé
Montserrat Novellón Giménez
Àlex Papalini Lamprecht
Robert Tenci

Registre i conservació
Neus Moyano Miranda

Laia Aleixendri Garcia
Susana Garcia San Vicente
Josep Querol Pugnairé

SERVEI DE MEDIACIÓ
Susana Arias Pérez

Coordinació de projectes de mediació
Manel López Jiménez
Bàrbara Roig Isern

Eva Alonso Ortega
Maria Farràs Drago
Emma Fernández Parcerisa
Sara Tibau Aguilà

SERVEI DE DEBATS
Elisabet Goula Sardà

Sònia Aran Ramspott
Neus Carreras Font
Carme Correa Secall
Anna Ibàñez Tudoras
Maria Romero Yuste
Masha Zrncic

SERVEI D'AUDIOVISUALS

Toni Curcó Botargues
Maria Gibert Espinós
Glòria Vilches Fernández
Juan Carlos Rodríguez González
José Antonio Soria Soria

SERVEI DE COMUNICACIÓ
I CULTURA DIGITAL
Mònica Muñoz-Castanyer Gausset

Difusió
Susana Fernández Alonso
Núria Salinas Calle

Prensa i xarxes socials
Lucia Calvo Bermejo
Berta Miró Bover
Rosa Puig Carreras
Edgar Riu Murillo
Irene Ruiz Auret

Publicacions
Marina Palà Selva